



# **BULLETIN STATISTIQUE DE LA DETTE PUBLIQUE au 31 MARS 2023**

Adresse : 17 BP 1015 Abidjan 17  
Tel : +225-2720250980  
Fax : +225-2720250968  
[dettepublique@tresor.gouv.ci](mailto:dettepublique@tresor.gouv.ci)

ACRONYMES ET ABREVIATIONS.....	3
PREFACE .....	4
A.    CHAMPS DE COUVERTURE DES DONNEES .....	4
B.    METHODOLOGIE .....	5
C.    SOURCES.....	5
I.    APERCU GENERAL.....	6
<i>Graphique 1 : Evolutions du stock de la dette de l'Administration centrale et du ratio Dette/PIB</i> .....	6
<i>Tableau 1 : Encours, Tirages / Émissions et Service de la Dette</i> .....	6
<i>Pour mémoire : Evolution de l'encours et du service du C2D et du PCD</i> .....	7
<i>Tableau 2 : Encours de la dette publique par échéance, par instrument et par type de monnaie</i> .....	7
<i>Tableau 3 : Principaux ratios et indicateurs d'endettement</i> .....	7
II.    DETTE EXTERIEURE.....	9
<i>Graphique 2 : Dette extérieure par type de créanciers au 31 mars 2023</i> .....	9
<i>Tableau 4 : Encours de la dette extérieure par type de créanciers</i> .....	9
<i>Tableau 5 : Évolution du disponible sur les ressources d'emprunts extérieurs par type de créanciers à fin mars 2023</i> .....	9
<i>Tableau 6 : Service de la dette extérieure par type de créanciers</i> .....	9
<i>Graphique 4 : Dette Extérieure par type de taux d'intérêt au 31 mars 2023</i> .....	10
<i>Graphique 3 : Dette Extérieure par devise au 31 mars 2023</i> .....	10
<i>Tableau 7 : Projection annuelle du service de la dette extérieure, par type de créanciers</i> .....	10
<i>Graphique 5 : Profil du service de la dette extérieure au cours des cinq (5) prochaines années</i> .....	11
<i>Graphique 6 : Profil d'amortissement de principal de la dette extérieure</i> .....	11
<i>Graphique 7 : Courbes des taux des Eurobonds de la Côte d'Ivoire (EUR et USD) au 31 mars 2023</i> .....	12
III.    DETTE INTERIEURE.....	13
<i>Tableau 8 : Dette intérieure par tranche et type de taux d'intérêt</i> .....	13
<i>Tableau 9 : Dette intérieure par échéance (base échéance résiduelle)</i> .....	13
<i>Tableau 10 : Encours et transactions de la dette intérieure par type d'instruments</i> .....	13
<i>Graphique 8 : Encours de la dette intérieure par type d'instruments à fin mars 2023</i> .....	14
<i>Tableau 11 : Paiements du service de la dette intérieure par secteur institutionnel du créancier</i> .....	14
<i>Tableau 12 : Projection du service de la dette intérieure, base encours, par type d'instrument</i> .....	14
<i>Graphique 9 : Profil d'amortissement en principal de la dette intérieure</i> .....	15
<i>Graphique 10 : Courbe des taux de la Côte d'Ivoire sur le marché domestique à fin mars 2023</i> .....	15
<i>Tableau 13 : Résultats des dernières opérations sur les marchés domestiques à fin mars 2023</i> .....	16
IV.    DETTE GARANTIE.....	17
ANNEXES.....	17
ANNEXE A – Notation souveraine .....	17
ANNEXE B – Performance secondaire des Eurobonds.....	17
GLOSSAIRE .....	17

## ACRONYMES ET ABREVIATIONS

<b>BCEAO</b>	Banque Centrale des Etats de l’Afrique de l’Ouest
<b>C2D</b>	Contrat de Désendettement et de Développement
<b>CHF</b>	Franc Suisse
<b>CNUCED</b>	Conférence des Nations-Unies sur le Commerce et le Développement
<b>CNY</b>	Yuan Chinois
<b>DGF</b>	Direction Générale des Financements
<b>DGE</b>	Direction Générale de l’Economie
<b>DGTCP</b>	Direction Générale du Trésor et de la Comptabilité Publique
<b>EUR</b>	Euro
<b>I</b>	Intérêts
<b>IADM</b>	Initiative d’Allègement de la Dette Multilatérale
<b>IPPTE</b>	Initiative en faveur des Pays Pauvres Très Endettés
<b>P</b>	Principal
<b>PCD</b>	Programme de Conversion de dettes en projets de Développement
<b>PIB</b>	Produit Intérieur Brut
<b>PND</b>	Plan National de Développement
<b>SGDD</b>	Système Général de Diffusion des Données
<b>SYGADE</b>	Système de Gestion et d’Analyse de la Dette
<b>UEMOA</b>	Union Economique et Monétaire Ouest Africaine
<b>USD</b>	Dollar Etats Unis
<b>XOF</b>	Franc CFA (UEMOA)

## PREFACE

**La situation de la dette publique de l'Etat de Côte d'Ivoire s'est considérablement améliorée suite aux allègements et annulations de dettes intervenus au point d'achèvement de l'initiative PPTE, en juin 2012.** Des réformes clés ont été entreprises, afin de maîtriser l'endettement, accroître la mobilisation des ressources intérieures et dégager des marges budgétaires pour financer le Plan National de Développement (PND).

**La stratégie de financement de la Côte d'Ivoire est aiguillée par les préconisations de la Stratégie de gestion de la Dette à Moyen Terme (SDMT), actualisée chaque année, et annexée à la Loi de Finances.** Cette stratégie repose sur (i) une priorisation des ressources à caractère concessionnel et semi-concessionnel auprès des bailleurs bilatéraux et multilatéraux, (ii) un financement en monnaie locale notamment via des émissions de titres du Trésor sur le marché régional, et contribuant au développement des marchés de capitaux domestiques, et (iii) un recours aux marchés internationaux obligataires et bancaires, lorsque les conditions sont favorables.

**Depuis son retour sur les marchés Eurobonds en 2014, la Côte d'Ivoire a construit un accès établi aux marchés de capitaux internationaux, ainsi qu'une base d'investisseurs diversifiée à la fois en Euro et en Dollar.** La Côte d'Ivoire a ainsi réalisé avec succès sept opérations Eurobond entre 2014 et février 2021.

**La stratégie de financement de la Côte d'Ivoire s'accompagne d'une gestion proactive du portefeuille de dette publique,** en vue d'en optimiser le profil coût-risque. Cette stratégie repose notamment sur la réalisation d'opérations de gestion de passifs sur les marchés extérieurs et domestiques, et sur la mise en place de couvertures de change.

Ces efforts ont permis à la Côte d'Ivoire de maintenir une classification du risque de surendettement à un niveau « modéré » depuis 2012, dans le cadre des analyses de viabilité de la dette (AVD) du FMI. Par ailleurs, La Côte d'Ivoire bénéficie d'une notation de Ba3 chez Moody's (perspective positive), de BB- chez Fitch (perspective stable), et de BB- chez Standard & Poor's (perspective stable) et figure ainsi parmi les pays les mieux notés d'Afrique subsaharienne.

**Enfin, les autorités ivoiriennes ont inscrit la gestion de la dette publique dans une vision nouvelle prenant en compte les standards internationaux.** Ainsi, l'État produira trimestriellement un Bulletin Statistique de la dette pour répondre aux exigences internationales, en particulier celles relatives au SGDD.

Le Bulletin Statistique contribuera à promouvoir la bonne gouvernance, le développement des marchés des capitaux nationaux et internationaux ainsi que le renforcement des relations Gouvernement-Bailleurs de fonds.

### A. CHAMPS DE COUVERTURE DES DONNEES

La dette publique, objet du présent Bulletin, est la dette de l'Administration Centrale. Elle comprend la dette intérieure et extérieure non comprise la dette éligible au C2D et au PCD envers l'Espagne.

Des informations sur la dette des entreprises publiques et garantie par l'Etat sont également fournies au sein du présent bulletin à la section IV.

## B. METHODOLOGIE

Le Bulletin Statistique a pour objet de présenter chaque trimestre les données de la dette publique. Il est composé de treize (13) tableaux qui présentent la dette sous divers aspects en tenant compte des caractéristiques du portefeuille et de certains indicateurs de l'économie de la Côte d'Ivoire. Le Bulletin Statistique n'est pas un document d'analyse.

Le présent numéro couvre la période du 1<sup>er</sup> janvier au 31 mars 2023, avec un rappel des données annuelles de 2019 à 2022.

Les principales devises utilisées sont l'USD et le FCFA (XOF) de la Zone UEMOA. La conversion est faite selon les règles suivantes :

- les stocks sont convertis en utilisant le taux de change en vigueur à la date de l'évaluation;
- les flux sont convertis en utilisant le taux de change de la date des transactions ;
- les projections sont converties en utilisant le taux de change en vigueur à une date spécifiée dans le tableau.

Les encours de la dette présentés dans ce bulletin sont en valeur nominale.

## C. SOURCES

Les données agrégées proviennent de la base de données du SYGADE, dans laquelle sont enregistrées les informations disponibles sous forme de documents administratifs légaux ou officiels.

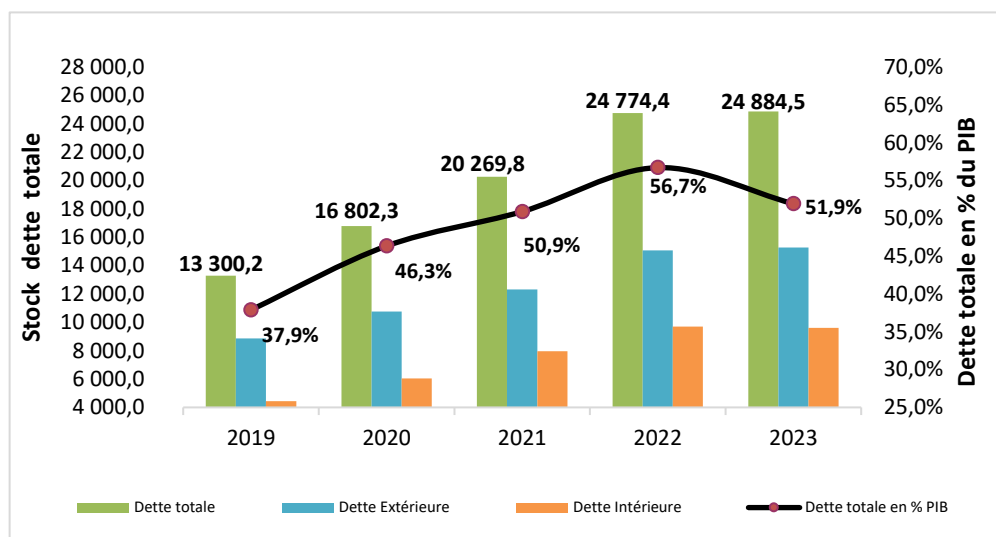
Les taux de change utilisés pour la conversion des devises en monnaie nationale proviennent de la base de données du FMI à fin mars 2023 (International Financial Statistics). L'EURO a une parité fixe avec le FCFA qui est la monnaie locale.

Les données macroéconomiques proviennent de la Direction Générale de l'Économie (DGE).

## I. APERCU GENERAL

Graphique 1 : Evolutions du stock de la dette de l'Administration centrale et du ratio Dette/ PIB

En milliards de FCFA



L'augmentation de la dette publique sur la période est le reflet du financement du vaste programme d'investissement public inscrit aux PND 2016-2020 et 2021-2025.

Toutefois, l'accroissement du ratio Dette/PIB, en dessous du seuil communautaire de 70% est dû aux bonnes performances macroéconomiques enregistrées.

Tableau 1 : Encours, Tirages / Émissions et Service de la Dette

	2019		2020		2021		2022		Fin mars 2023	
	Millions de USD	Milliards de FCFA	Millions de USD	Milliards de F CFA	Millions de USD	Milliards de F CFA	Millions de USD	Milliards de F CFA	Millions de USD	Milliards de F CFA
<b>Dette Totale</b>	<b>22 701,0</b>	<b>13 300,2</b>	<b>29 234,7</b>	<b>16 802,3</b>	<b>34 929,9</b>	<b>20 269,8</b>	<b>39 992,2</b>	<b>24 774,4</b>	<b>38 901,3</b>	<b>24 884,5</b>
Dette Extérieure	15 135,2	8 867,5	18 715,8	10 756,7	21 214,2	12 310,6	24 325,3	15 069,1	23 884,1	15 278,2
<i>Dont arriérés</i>	<i>0,0</i>	<i>0,0</i>	<i>0,0</i>	<i>0,0</i>	<i>0,0</i>	<i>0,0</i>	<i>0,0</i>	<i>0,0</i>	<i>0,0</i>	<i>0,0</i>
Dette Intérieure	7 565,9	4 432,7	10 518,9	6 045,6	13 715,7	7 959,2	15 666,9	9 705,3	15 017,2	9 606,2
<i>Dont arriérés</i>	<i>0,0</i>	<i>0,0</i>	<i>0,0</i>	<i>0,0</i>	<i>0,0</i>	<i>0,0</i>	<i>0,0</i>	<i>0,0</i>	<i>0,0</i>	<i>0,0</i>
<b>Total de Tirages / Emissions</b>	<b>6 386,8</b>	<b>3 742,0</b>	<b>9 428,2</b>	<b>5 596,4</b>	<b>8 208,7</b>	<b>4 763,5</b>	<b>10 435,0</b>	<b>6 464,3</b>	<b>904,1</b>	<b>578,4</b>
Dette Extérieure	4 037,6	2 365,6	4 302,0	2 650,2	3 319,5	1 926,3	5 378,8	3 332,0	538,7	344,6
Dette Intérieure	2 349,2	1 376,4	5 126,2	2 946,2	4 889,2	2 837,2	5 056,2	3 132,2	365,4	233,7
<b>Total du Service de la Dette (a + b)</b>	<b>4 718,7</b>	<b>2 764,6</b>	<b>4 761,4</b>	<b>2 736,5</b>	<b>3 798,6</b>	<b>2 204,3</b>	<b>5 206,3</b>	<b>3 225,2</b>	<b>1 301,2</b>	<b>832,3</b>
Service de la Dette Extérieure	2 703,1	1 583,7	1 886,9	1 084,5	1 593,0	924,4	2 127,6	1 318,0	610,4	390,5
Service de la Dette Intérieure	2 015,7	1 180,9	2 874,4	1 652,1	2 205,6	1 279,9	3 078,7	1 907,2	690,7	441,9
<b>Total principal (a)</b>	<b>3 769,0</b>	<b>2 208,2</b>	<b>3 463,3</b>	<b>1 990,5</b>	<b>2 365,3</b>	<b>1 372,6</b>	<b>3 497,4</b>	<b>2 166,6</b>	<b>732,0</b>	<b>468,3</b>
Dette Extérieure	2 168,0	1 270,2	1 143,4	657,1	773,7	449,0	1 259,9	780,5	211,7	135,4
Dette Intérieure	1 601,0	938,0	2 319,9	1 333,3	1 591,6	923,6	2 237,5	1 386,1	520,3	332,8
<b>Total intérêts (b)</b>	<b>949,7</b>	<b>556,4</b>	<b>1 298,1</b>	<b>746,1</b>	<b>1 433,3</b>	<b>831,8</b>	<b>1 708,9</b>	<b>1 058,7</b>	<b>569,1</b>	<b>364,1</b>
Dette Extérieure	535,1	313,5	743,5	427,3	819,3	475,4	867,8	537,6	398,7	255,1
Dette Intérieure	414,6	242,9	554,6	318,7	614,0	356,3	841,2	521,1	170,4	109,0

En millions (USD) et milliards (FCFA), Taux de change en fin de période (stocks) et moyen (flux)

Le tableau 1 résume l'encours de la dette totale, les tirages, les émissions ainsi que le service total de la dette sur la période 2019 à fin mars 2023.

*Pour mémoire : Evolution de l'encours et du service du C2D<sup>1</sup> et du PCD<sup>2</sup>*

	2019		2020		2021		2022		Fin mars_2023	
	Millions d'EUR	Milliards de FCFA	Millions d'EUR	Milliards de FCFA	Millions d'EUR	Milliards de FCFA	Millions d'EUR	Milliards de FCFA	Millions d'EUR	Milliards de F CFA
C2D	1 061,7	696,4	1 257,0	824,6	1 140,2	747,9	835,7	548,2	835,7	548,2
PCD	11,0	7,2	11,0	7,2	11,0	7,2	0,0	0,0	0,0	0,0
Encours total C2D et PCD	1 072,7	703,6	1 268,0	831,8	1 151,2	755,1	835,7	548,2	835,7	548,2
C2D	225	147,6	112,5	73,8	116,8	76,6	304,5	199,7	0,0	0,0
PCD	16,9	11,1	0,0	0,0	0,0	0,0	11,0	7,2	0,0	0,0
Service total C2D et PCD	241,9	158,7	112,5	73,8	116,8	76,6	315,4	206,9	0,0	0,0

**Tableau 2 : Encours de la dette publique par échéance, par instrument et par type de monnaie**

En milliards de FCFA

	2019	2020	2021	2022	Fin mars 2023
<b>Court terme selon échéance initiale</b>	<b>95,5</b>	<b>405,1</b>	<b>338,8</b>	<b>240,7</b>	<b>190,4</b>
Bons du Trésor	95,5	405,1	338,8	240,7	190,4
<b>Long terme, par échéance initiale</b>	<b>13 204,7</b>	<b>16 397,2</b>	<b>19 931,0</b>	<b>24 533,7</b>	<b>24 694,1</b>
<b>Dus dans un an ou moins :</b>	<b>880,3</b>	<b>1 117,2</b>	<b>1 525,4</b>	<b>2 096,4</b>	<b>1 738,1</b>
Prêts	356,8	542,2	525,0	859,5	716,1
Bons du Trésor	0,0	0,0	0,0	0,0	0,0
Obligations	465,6	518,4	952,5	1 177,6	967,0
Titres matérialisés	23,7	15,4	16,4	24,4	20,0
Eurobonds	34,2	41,2	31,5	35,0	35,0
<b>Dus à plus d'un an :</b>	<b>12 324,4</b>	<b>15 280,0</b>	<b>18 405,6</b>	<b>22 437,2</b>	<b>22 956,0</b>
Prêts	4 533,1	6 158,0	7 795,9	10 307,6	10 646,5
Bons du Trésor	0,0	0,0	0,0	0,0	0,0
Obligations	3 338,1	4 547,7	5 387,5	6 849,5	7 021,6
Titres matérialisés	52,4	42,8	45,6	18,9	26,7
Eurobonds	4 400,8	4 531,5	5 176,5	5 261,2	5 261,2
<b>Par type de monnaie</b>	<b>13 300,2</b>	<b>16 802,3</b>	<b>20 269,8</b>	<b>24 774,4</b>	<b>24 884,5</b>
Monnaie locale	5 418,7	7 694,0	9 511,0	11 188,4	11 089,3
Monnaie étrangère	7 881,5	9 108,3	10 758,8	13 586,0	13 795,2

Le tableau 2 montre l'évolution de l'encours de la dette par instrument, par échéance et par type de monnaie.

Le portefeuille de la dette est principalement constitué de dette contractée à moyen et long terme. Les instruments de marché restent prédominants.

**Tableau 3 : Principaux ratios et indicateurs d'endettement**

	2019	2020	2021	2022	Fin mars 2023
<b>Ratios de la dette</b>					
Dette de l'Administration Centrale en % du PIB	37,9%	46,3%	50,9%	56,7%	51,9%
Intérêts de la dette en % des Recettes budgétaires	10,7%	13,0%	13,2%	15,8%	4,7%
Intérêts de la dette en % du PIB	1,5%	1,8%	2,0%	2,2%	0,7%
<b>Indicateurs de Risque</b>					
<b>Taux d'intérêt moyen pondéré de la dette totale</b>	<b>4,3%</b>	<b>3,8%</b>	<b>4,1%</b>	<b>4,1%</b>	<b>4,1%</b>
<i>Dette Extérieure</i>	3,9%	3,1%	3,6%	3,6%	3,6%
<i>Dette Intérieure</i>	5,0%	5,0%	5,0%	5,0%	5,0%
<b>Durée moyenne de vie jusqu'à échéance (année)</b>	<b>8,3</b>	<b>7,6</b>	<b>7,5</b>	<b>7,5</b>	<b>6,9</b>
<i>Dette Extérieure</i>	10,4	9,6	9,2	9,2	8,6
<i>Dette Intérieure</i>	4,4	4,0	4,9	4,9	4,8
<b>Dette à court terme (% total)</b>	<b>8,2%</b>	<b>7,7%</b>	<b>9,3%</b>	<b>9,3%</b>	<b>9,2%</b>
<b>Durée moyenne révision des taux (année)</b>	<b>8,0</b>	<b>7,2</b>	<b>7,1</b>	<b>7,1</b>	<b>6,6</b>
<i>Dette Extérieure</i>	10,3	9,0	8,6	8,6	8,2
<i>Dette Intérieure</i>	4,5	4,0	4,9	4,9	4,6
<b>Dette en devises (en % total)</b>	<b>63,7%</b>	<b>64,0%</b>	<b>59,7%</b>	<b>59,7%</b>	<b>59,7%</b>
<b>Dette à taux fixe (% total)</b>	<b>97,2%</b>	<b>92,7%</b>	<b>92,3%</b>	<b>92,3%</b>	<b>90,5%</b>

Le tableau 3 présente l'évolution des principaux ratios d'endettement et indicateurs de risque du portefeuille de la dette de 2019 à fin mars 2023.

Les intérêts de la dette représentent en moyenne 13,2% des recettes budgétaires hors dons sur la période 2019-2022.

Le ratio d'endettement se situe à 51,9% à fin mars 2023.

*Pour mémoire*

	2019	2019	2020	2021	Fin mars 2023
PIB (milliards de FCFA)	35 095,2	36 252,0	39 821,3	43 681,5	47 913,3
Recettes budgétaires (hors dons)	4 883,5	5 095,9	5 955,6	6 152,2	7 5

<sup>1</sup> Le Contrat de désendettement et de développement (C2D) est un mécanisme de financement du développement qui consiste à la reconversion de la dette remboursée en subventions pour des projets, choisis d'un commun accord entre la Côte d'Ivoire et la France.

<sup>2</sup> Le Programme de Conversion de dette en projet de Développement (PCD) conclut avec l'Espagne a pour objet de contribuer au développement économique et social de la Côte d'Ivoire par la création de Fonds de Développement qui sera alimenté par les remboursements de la Côte d'Ivoire, en vue de financer les projets d'investissement dans les secteurs de l'énergie et de l'eau. C'est le même mécanisme de traitement que le C2D.

## Focus sur les opérations de financement récentes

### **Marchés obligataires internationaux**

La République de Côte d'Ivoire a procédé en février 2021 à la réouverture de ses séries Eurobonds en euro 2032 et 2048 à hauteur de 850 millions EUR. La série de maturité finale 2032 et de maturité résiduelle moyenne d'environ 10 ans a été réouverte à un rendement de 4,30%, constituant ainsi le rendement le plus faible obtenu historiquement par la Côte d'Ivoire sur les marchés Eurobonds. La série de maturité finale 2048 et de maturité résiduelle moyenne d'environ 26 ans a été réouverte à un rendement de 5,75%, contre un rendement de 6,625% lors de son émission en mars 2018. Cette opération de réouverture a notamment permis d'allonger la maturité moyenne de la dette publique ivoirienne à des conditions de marché favorables. Cette opération a enregistré un livre d'ordres d'environ 2,9 milliards EUR, soit un taux de couverture de 3,4 fois, ainsi que des primes d'émissions négatives de respectivement c.3 points de base et c.5 points de base sur les séries 2032 et 2048.

### **Bailleurs de fonds**

A fin mars 2023, seize (16) offres de financement ont fait l'objet de signatures de conventions de crédit. Concernant les ressources extérieures d'emprunts, elles s'élèvent à 344,6 milliards de FCFA et concerne les emprunts-projets.

### **Marché domestique**

Les émissions de titres publics sur les marchés monétaire et obligataire ont permis de mobiliser 221,8 milliards de FCFA en ligne avec les prévisions. Ce montant comprend 53,0 milliards de FCFA d'obligations du Trésor émises par adjudication, 59,0 milliards de FCFA de bons du Trésor et 109,8 milliards de FCFA de produits d'emprunts obligataires mobilisés par syndication (emprunts TPCI).



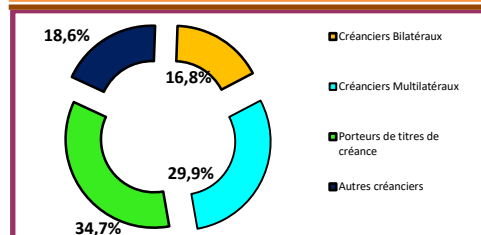
## II. DETTE EXTERIEURE

**Tableau 4 : Encours de la dette extérieure par type de créanciers**

En milliards de FCFA

Montant en milliards de FCFA	2019	2020	2021	2022	Fin mars 2023	% du total fin mars 2023*
Créanciers Bilatéraux	1 604,0	1 872,9	2 032,6	2 526,9	2 561,0	16,8%
Créanciers Multilatéraux	2 258,8	3 386,4	3 700,2	4 452,1	4 571,9	29,9%
Porteurs de titres de créance	4 435,0	4 572,8	5 208,1	5 296,2	5 296,2	34,7%
Autres créanciers	569,8	924,6	1 369,7	2 793,8	2 849,2	18,6%
<b>TOTAL</b>	<b>8 867,5</b>	<b>10 756,7</b>	<b>12 310,6</b>	<b>15 069,1</b>	<b>15 278,2</b>	<b>100,0%</b>

**Graphique 2 : Dette extérieure par type de créanciers au 31 mars 2023**



Le tableau 4 présente l'encours de la dette extérieure par type de créanciers sur la période 2019 à fin mars 2023. La dette extérieure est majoritairement détenue par les porteurs de titres de créances.

**Tableau 5 : Évolution du disponible sur les ressources d'emprunts extérieurs par type de créanciers à fin mars 2023**

	Disponible au 31/12/2022	Nouveaux engagements du 01/01/2023 au 31/03/2023	Tirages / Emissions du 01/01/2023 au 31/03/2023	Annulations du 01/01/2023 au 31/03/2023	Disponible au 31/03/2023
	Taux de change 31/12/2022 (1)	Taux de change à la date de transaction (2)	Taux de change à la date de transaction (3)	Taux de change à la date de transaction (4)	Taux de change 31/03/2023
Créanciers Bilatéraux	1 783,3	0,0	58,9	0,0	1 798,9
Créanciers Multilatéraux	3 308,2	439,3	142,0	0,0	3 101,5
Porteurs de titres de créance	0,0	0,0	0,0	0,0	0,0
Autres créanciers	2 423,7	407,3	143,7	0,0	3 047,6
<b>TOTAL</b>	<b>7 515,2</b>	<b>846,6</b>	<b>344,6</b>	<b>0,0</b>	<b>7 948,0</b>

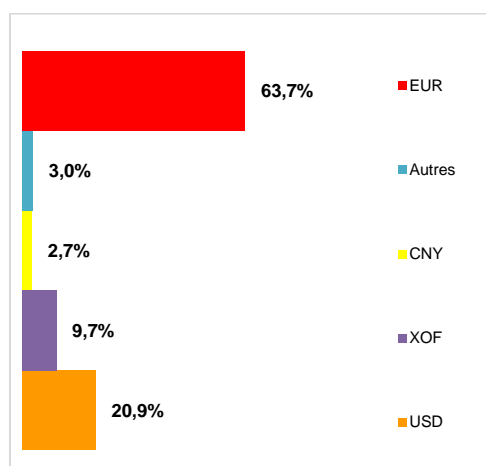
Le tableau 5 indique la situation du disponible sur les emprunts extérieurs par type de créanciers à fin mars 2023.

**Tableau 6 : Service de la dette extérieure par type de créanciers**

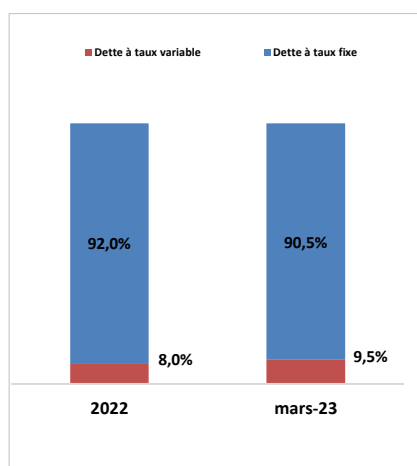
En milliards de FCFA	2019			2020			2021			2022			Fin mars 2023		
	P	I	Total	P	I	Total	P	I	Total	P	I	Total	P	I	Total
Créanciers Bilatéraux	235,4	30,9	266,3	117,2	34,4	151,6	100,6	39,1	139,7	253,0	46,0	298,9	24,8	25,4	50,3
Créanciers Multilatéraux	115,2	29,5	144,6	117,0	33,3	150,4	150,0	44,4	194,4	163,3	57,0	220,3	22,2	14,9	37,1
Porteurs de Titres de créance	47,4	221,6	269	349,4	260,9	610,3	24,6	277,5	302,1	29,1	302,3	331,4	0,0	145,8	145,8
Autres Créanciers	11,4	17,4	28,8	73,5	61,7	135,1	173,7	94,0	267,8	335,0	117,6	452,7	88,4	69,0	157,4
<b>TOTAL</b>	<b>409,4</b>	<b>299,3</b>	<b>708,7</b>	<b>657,1</b>	<b>390,3</b>	<b>1047,4</b>	<b>449,0</b>	<b>455,0</b>	<b>903,9</b>	<b>780,5</b>	<b>522,8</b>	<b>1303,3</b>	<b>135,4</b>	<b>255,1</b>	<b>390,5</b>

Le tableau 6 présente l'évolution du service de la dette extérieure par type de créanciers sur la période 2019 à fin mars 2023.

**Graphique 3 : Dette Extérieure par devise au 31 mars 2023**



**Graphique 4 : Dette Extérieure par type de taux d'intérêt au 31 mars 2023**



Le graphique 3 présente la composition du portefeuille de la dette extérieure en devises. La part importante de la dette libellée en EUR à fin mars 2023 de 63,7% s'explique principalement par les émissions d'Eurobonds.

S'agissant du graphique 4, il indique l'évolution de la dette à taux variable, bien que très faible.

Dans le cadre de sa stratégie de gestion proactive de la dette publique, la Côte d'Ivoire a mis en œuvre des opérations de couverture du risque de change EUR-USD, afin d'augmenter la prévisibilité du service de la dette extérieure. Compte tenu de la parité fixe entre le Franc CFA et l'Euro, ces opérations consistent à swapper une partie du service de la dette libellée en Dollar vers Euro, via des instruments dérivés. Ces opérations ciblent les principales expositions en Dollar du portefeuille de la dette publique, à savoir les Eurobonds ainsi que certains prêts bilatéraux.

La Côte d'Ivoire a réalisé une opération inaugurale en 2018, portant sur un montant notionnel de 1,4 milliards USD de service de la dette sur la période 2019-2022. Une seconde opération a été réalisée en 2019, pour un montant d'environ 720 millions USD sur la période 2020-2024.

**Tableau 7 : Projection annuelle du service de la dette extérieure, par type de créanciers**

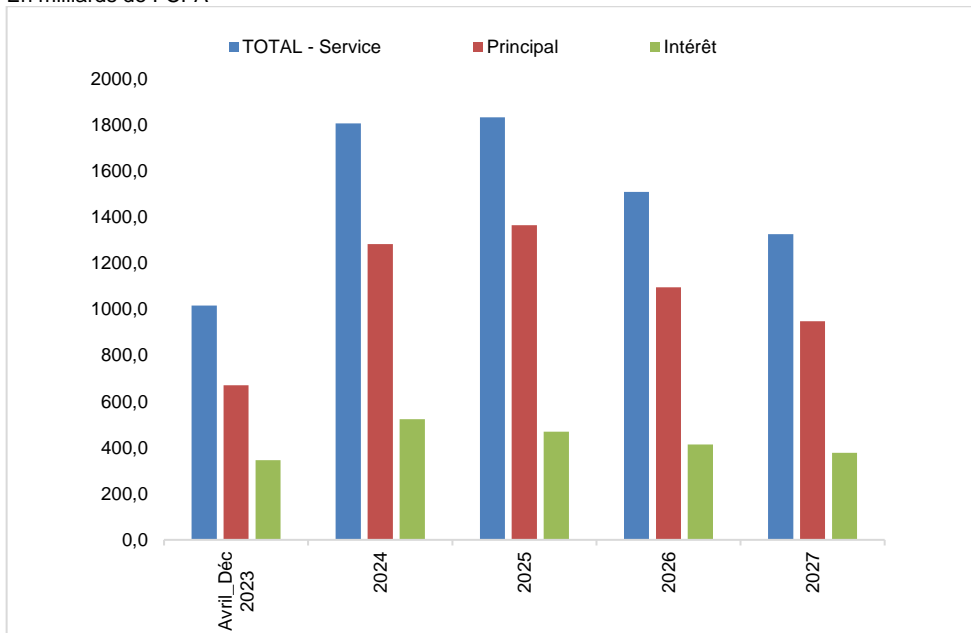
Base encours à fin mars 2023, en milliards de FCFA

Montants en milliards de FCFA	Avril_Déc 2023	2024	2025	2026	2027
<b>Créanciers Bilatéraux</b>	<b>90,3</b>	<b>164,9</b>	<b>214,2</b>	<b>247,6</b>	<b>275,1</b>
Principal	62,2	124,5	176,9	213,7	245,3
Intérêt	28,1	40,4	37,4	33,9	29,8
<b>Créanciers Multilatéraux</b>	<b>248,7</b>	<b>460,0</b>	<b>431,8</b>	<b>368,0</b>	<b>341,4</b>
Principal	209,5	406,4	385,4	327,3	305,5
Intérêt	39,1	53,5	46,4	40,7	35,9
<b>Porteurs de titres de créance</b>	<b>199,6</b>	<b>429,6</b>	<b>492,7</b>	<b>484,5</b>	<b>477,7</b>
Principal	34,4	121,5	191,3	198,3	204,1
Intérêt	165,2	308,1	301,4	286,1	273,6
<b>Autres créanciers</b>	<b>477,9</b>	<b>751,6</b>	<b>693,7</b>	<b>408,9</b>	<b>231,4</b>
Principal	364,5	629,8	610,2	356,0	193,6
Intérêt	113,4	121,8	83,5	52,9	37,8
<b>TOTAL - Service</b>	<b>1016,5</b>	<b>1 806,1</b>	<b>1 832,4</b>	<b>1 508,9</b>	<b>1 325,6</b>
Principal	670,6	1282,2	1363,7	1095,3	948,5
Intérêt	345,8	523,9	468,6	413,6	377,2

Le tableau 7 présente l'évolution du service de la dette extérieure projeté sur la base de l'encours à fin mars 2023, par type de créanciers, non comprises les échéances C2D et les charges exceptionnelles.

**Graphique 5 : Profil du service de la dette extérieure au cours des cinq (5) prochaines années**

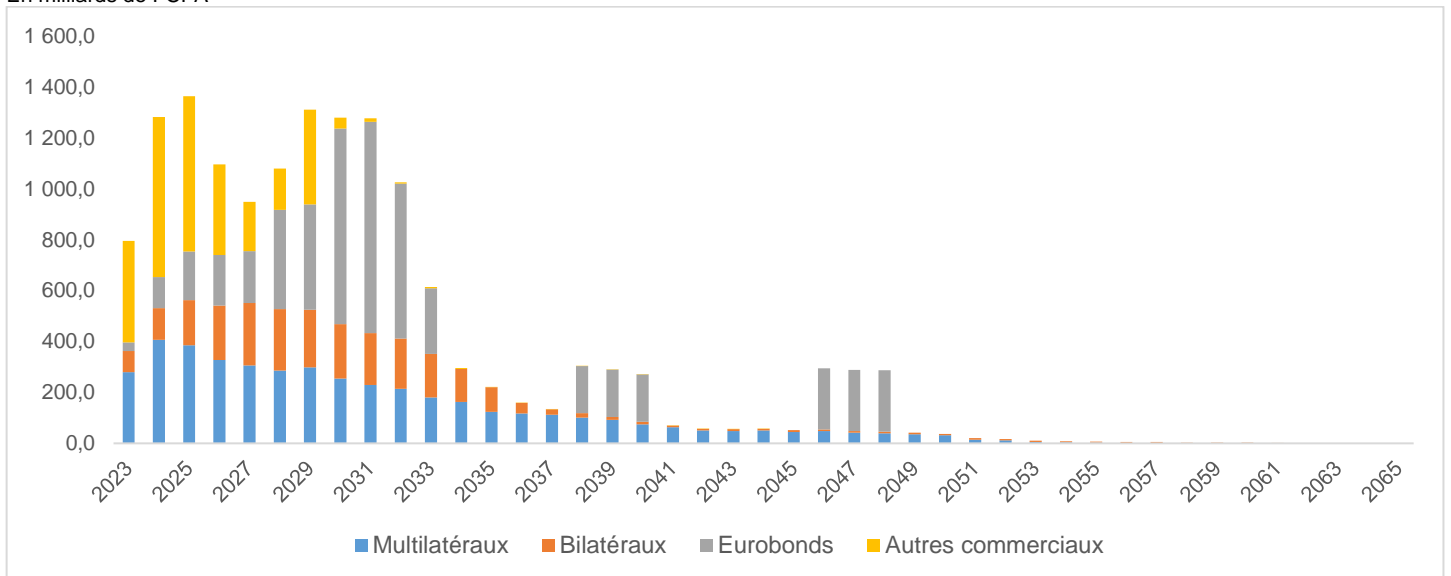
En milliards de FCFA



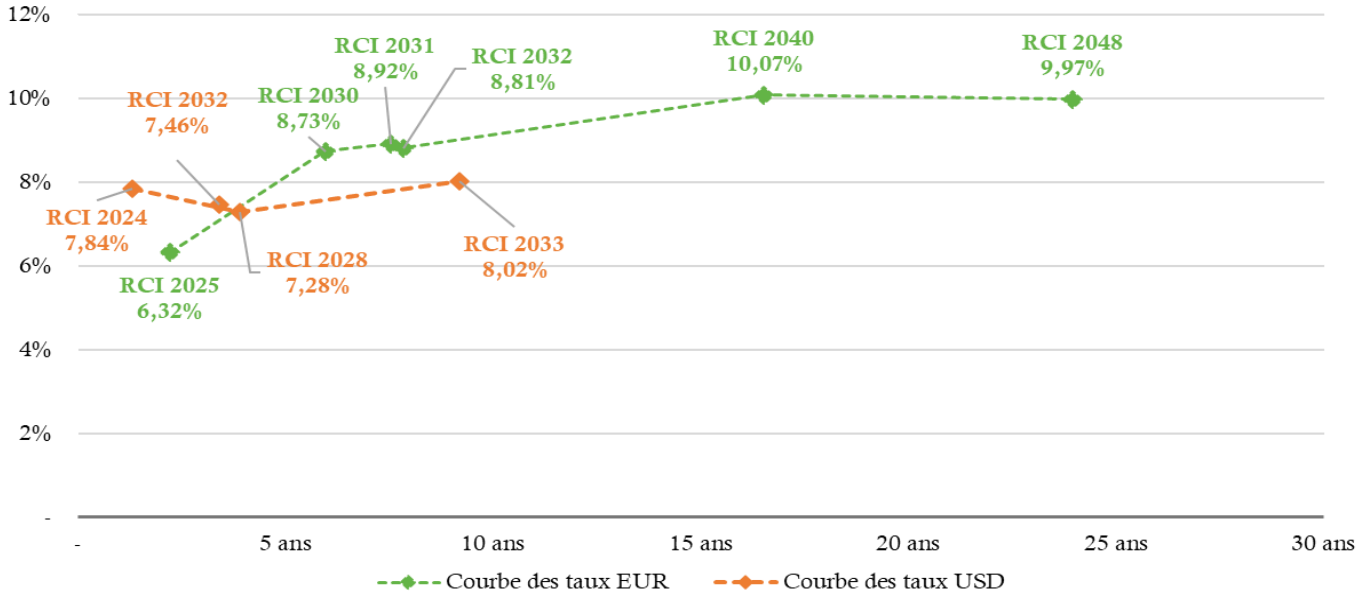
Le service de la dette extérieure attendu, sur les cinq (05) prochaines années, est en hausse. Cela se justifie par les importants remboursements aux créanciers commerciaux d'une part et multilatéraux d'autres part.

**Graphique 6 : Profil d'amortissement de principal de la dette extérieure**

En milliards de FCFA



Graphique 7 : Courbes des taux des Eurobonds de la Côte d'Ivoire (EUR et USD) au 31 mars 2023



**Note méthodologique.** Courbes de taux construites à partir du rendement secondaire des Eurobonds de la Côte d'Ivoire et de la maturité moyenne résiduelle de ces Eurobonds. La série RCI USD 2032 est considérée comme un « outlier » compte tenu de ses caractéristiques spécifiques (amortissement linéaire avec step-up et option de rachat anticipé au pair)

**Source.** Bloomberg

Des éléments complémentaires concernant la performance secondaire des Eurobonds sont disponibles en Annexe B.

### III. DETTE INTERIEURE

**Tableau 8 : Dette intérieure par tranche et type de taux d'intérêt**

En milliards de F CFA

	2019	2020	2021	2022	Fin mars 2023	En % du total à fin mars 2023
Taux variables	-	-	-	350,0	350,0	3,6%
Taux fixes	4 432,7	6 045,6	7 959,2	9 355,3	9 256,2	96,4%
Sans taux	180,4	170,1	189,5	190,7	190,4	2,0%
]0%; 3%]	234,6	230,3	723,5	723,3	723,3	7,5%
]3%; 5%]	0,00	405,1	338,8	240,7	190,4	2,0%
]5%; 6,0%[	4 017,7	5 240,1	6 707,4	8 200,6	8 152,2	84,9%
<b>TOTAL</b>	<b>4 432,7</b>	<b>6 045,6</b>	<b>7 959,2</b>	<b>9 705,3</b>	<b>9 606,2</b>	<b>100,0%</b>

Le tableau 8 présente l'encours de la dette intérieure par type et tranche de taux d'intérêt, sur la base de la maturité résiduelle du prêt.

L'essentiel de la dette intérieure est contracté à des taux compris entre 5% et 6,0%. Cet intervalle correspond essentiellement aux instruments de moyen et long terme et à la dette du marché financier.

**Tableau 9 : Dette intérieure par échéance (base échéance résiduelle)**

En milliards de FCFA

	2019	2020	2021	2022	Fin mars 2023	En % du total à fin mars 2023
<b>Court terme</b>	<b>97,1</b>	<b>453,2</b>	<b>338,8</b>	<b>589,9</b>	<b>560,3</b>	<b>5,8%</b>
Moins de 3 mois	48,1	101,7	72,3	109,3	50,0	0,5%
Entre 3 et 6 mois	18,5	81,0	40,5	50,0	0,0	0,0%
Entre 6 et 12 mois	30,5	270,5	226,0	430,6	510,3	5,3%
<b>Moyen et Long terme</b>	<b>4 335,7</b>	<b>5 592,5</b>	<b>7 620,4</b>	<b>9 115,4</b>	<b>9 045,9</b>	<b>94,2%</b>
Entre 1 et 2 ans	180,7	276,5	1 055,5	596,8	586,3	6,1%
Entre 2 à 5 ans	1 901,1	1 897,4	2 739,3	2903,5	2020,9	21,0%
Entre 5 et 10 ans	1 519,1	2 890,0	2 190,9	2373,3	2957,1	30,8%
Plus de 10 ans	734,7	528,5	1 634,7	3241,8	3481,6	36,2%
<b>TOTAL</b>	<b>4 432,7</b>	<b>6 045,6</b>	<b>7 959,2</b>	<b>9 705,3</b>	<b>9 606,2</b>	<b>100,0%</b>

Le tableau 9 permet de suivre l'évolution de l'encours de la dette et son degré d'exigibilité.

L'essentiel de la dette intérieure est exigible à long terme.

**Tableau 10 : Encours et transactions de la dette intérieure par type d'instruments**

En milliards de FCFA

	Encours à fin décembre 2022	Tirages / Emissions à fin mars 2023	Opérations de principal à fin mars 2023	Encours à fin mars 2023	En % du total à fin mars 2023
Bons du Trésor	240,7	59,0	109,3	190,4	2,0%
Obligations par adjudication	2431,9	53,0	118,1	2 366,8	24,6%
Obligations par syndication	5 595,2	121,8	95,2	5 621,8	58,5%
Certificats d'obligations	523,8	-	10,3	513,6	5,3%
Autres emprunts	913,7	-	-	913,7	9,5%
<b>TOTAL</b>	<b>9 705,3</b>	<b>233,7</b>	<b>332,8</b>	<b>9 606,2</b>	<b>100,0%</b>

Le tableau 10 présente l'évolution de l'encours de la dette intérieure par instrument, à fin mars 2023, mettant en évidence les tirages et les amortissements.

A fin mars 2023, la dette mobilisée par voie de syndication (58,5%) ressort plus importante que celle contractée par voie d'adjudication (24,6%).

Graphique 8 : Encours de la dette intérieure par type d'instruments à fin mars 2023

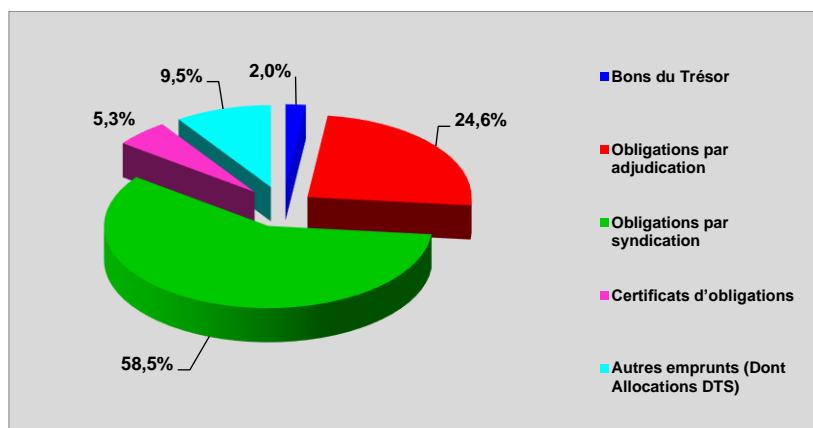


Tableau 11 : Paiements du service de la dette intérieure par secteur institutionnel du créancier

En milliards de FCFA

	2019			2020			2021			2022			Fin mars 2023		
	P	I	Total	P	I	Total	P	I	Total	P	I	Total	P	I	Total
Banque centrale	23,6	7,0	30,6	3,5	6,6	10,1	1,8	6,5	8,3	0	6,8	6,8	0,0	0,1	0,1
Sociétés de dépôt excepté. Banque centrale	642,1	136,8	778,9	660,5	194,1	854,6	638,3	250,9	889,1	929,9	308,5	1 238,4	207,4	66,4	273,8
Sociétés non financières	272,3	66,1	338,4	669,3	72,8	742,2	283,6	72,2	355,7	456,2	132,2	588,4	125,5	38,6	164,1
<b>TOTAL</b>	<b>938,0</b>	<b>209,9</b>	<b>1147,9</b>	<b>1333,3</b>	<b>273,6</b>	<b>1606,9</b>	<b>923,6</b>	<b>329,6</b>	<b>1 253,2</b>	<b>1 386,1</b>	<b>447,5</b>	<b>1 833,6</b>	<b>332,8</b>	<b>105,1</b>	<b>437,9</b>

Le tableau 11 met en relief les paiements effectifs au titre de la dette intérieure sur la période 2019 à fin mars 2023

Tableau 12 : Projection du service de la dette intérieure, base encours, par type d'instrument

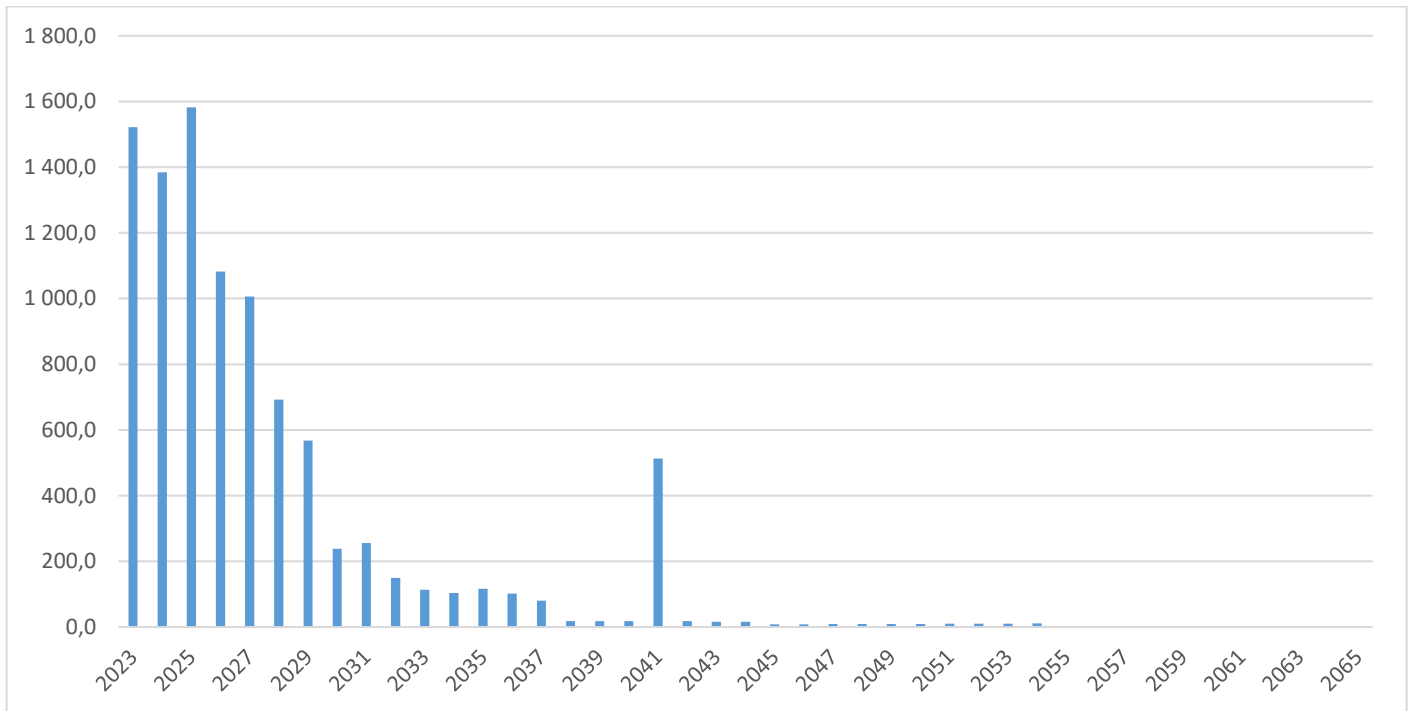
Base encours à fin mars 2023, en milliards de FCFA

	Avril_Déc 2023	2024	2025	2026	2027
<b>Intérêts</b>	<b>355,0</b>	<b>421,0</b>	<b>342,1</b>	<b>253,5</b>	<b>191,8</b>
Bons du Trésor	-	-	-	-	-
Obligations par adjudication	89,9	105,0	77,3	43,1	31,9
Obligations par syndication	234,1	280,9	237,9	191,9	147,1
Autres emprunts	31,1	35,1	26,8	18,5	12,7
<b>Principal</b>	<b>1247,7</b>	<b>1 384,0</b>	<b>1 582,0</b>	<b>1 082,3</b>	<b>1 006,7</b>
Bons du Trésor	190,4	-	-	-	-
Obligations par adjudication	400,7	490,3	634,5	198,5	370,5
Obligations par syndication	563,7	764,9	806,1	778,0	570,4
Autres emprunts	93,0	128,8	141,4	105,8	65,8
<b>Total service</b>	<b>1 602,7</b>	<b>1 805,0</b>	<b>1 924,0</b>	<b>1 335,8</b>	<b>1 198,4</b>

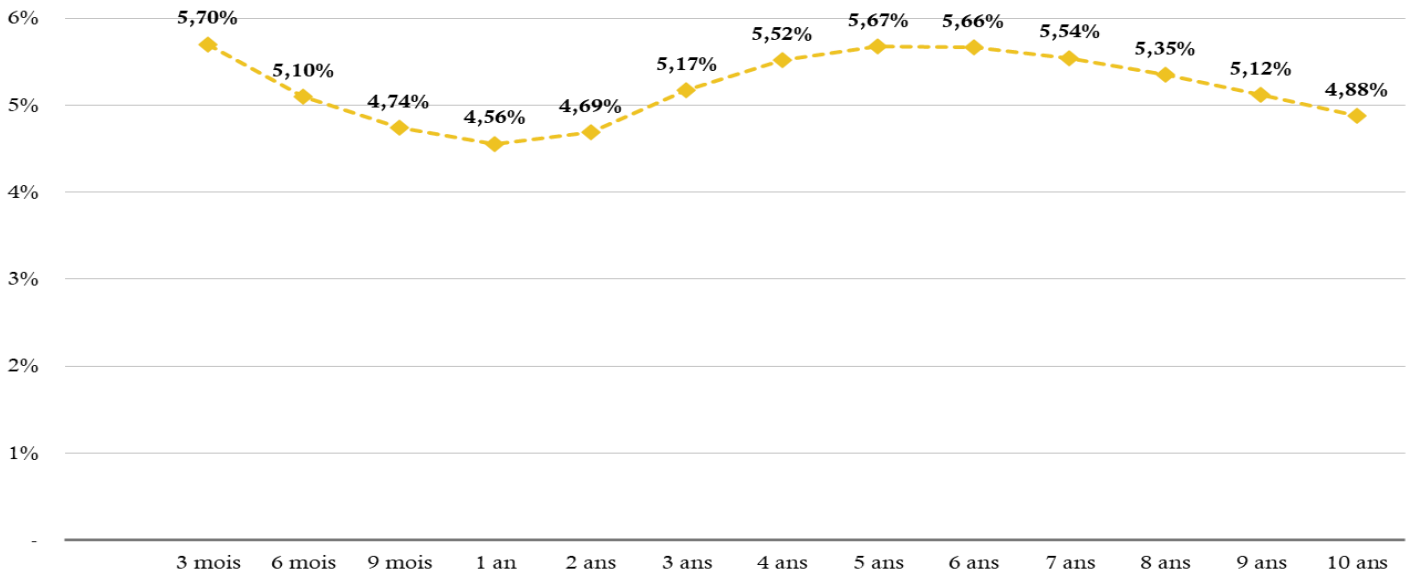
Le tableau 12 présente le service de la dette intérieure, ventilé par type d'instrument et projeté sur la base de l'encours à fin mars 2023.

Graphique 9 : Profil d'amortissement en principal de la dette intérieure

En milliards de FCFA



Graphique 10 : Courbe des taux de la Côte d'Ivoire sur le marché domestique à fin mars 2023



Source. Agence UMOA-Titres

Note. Courbe des taux construits par l'agence UMOA-Titres sur la base des résultats des dernières adjudications

**Tableau 13 : Résultats des dernières opérations sur les marchés domestiques à fin mars 2023**

En milliards de FCFA

INSTRUMENTS FINANCIERS	DATES D'EMISSIONS	MATURITE	MONTANT RETENU
Bons Assimilables du Trésor	09/01/2023	364	18,0
Bons Assimilables du Trésor	31/01/2023	364	29,0
Bons Assimilables du Trésor	14/02/2023	364	12,0
<b>Total Bons du Trésor</b>			<b>59,0</b>
Obligations Assimilables du Trésor	17/01/2023	3 ans	12,0
Obligations Assimilables du Trésor	07/02/2023	3 ans	22,0
Obligations Assimilables du Trésor	17/03/2023	3 ans	14,0
Obligations Assimilables du Trésor	28/03/2023	3 ans	5,0
<b>Total Obligation du Trésor</b>			<b>53,0</b>
TPCI 5,90% 2022-2037	15/02-26/03/2023	7 ans	109,8
<b>Total APE</b>			<b>109,8</b>
<b>Total émissions marché régional</b>			<b>221,8</b>



## Encadré sur les Eurobonds du portefeuille de la dette publique au 31 mars 2023

Depuis 2014, la Côte d'Ivoire émet des titres publics sur le marché financier international. Les caractéristiques des différents Eurobonds se présentent comme suit :

Opération	2014	2015	2017		2018		2019		2020	2021		
	Date d'émission	16-juil-14	24-févr-15	08-juin-17	08-juin-17	15-mars-18	15-mars-18	10-oct-19		24-nov-20	08-févr-21	
Montant indicatif	USD 750 millions	USD 1 milliard	USD 1,25 milliard	EUR 625 millions	EUR 850 millions	EUR 850 millions	EUR 850 millions	EUR 850 millions	EUR 1 milliard	EUR 600 millions	EUR 250 millions	
Montant des intentions (En milliards FCFA)	2 357	2 217	2 517	2 798	1 379,40	1615,4	1 438	1 150	3 279	655,96	557,56	
Montant mobilisé (En milliards FCFA)	375	584,84	734	410	557	557	557	557	656	393,57	163,99	
Prix d'émission	98,11%	97,96%	98,75%	100%	100%	100%	99,015%	100%	99,002%	104,538%	111,660%	
Maturité	10 ans	13 ans	16 ans	8 ans	12 ans	30 ans	12 ans	21 ans	11,2 ans	11 ans	27 ans	
Coupon	5,375% l'an	6,375% l'an	6,125%	5,125%	5,25%	6,63%	5,875%	6,875%	4,875%	4,875%	6,625%	
Périodicité coupon	Semestrielle	Semestrielle	Semestrielle	Annuelle	Annuelle	Annuelle	Annuelle	Annuelle	Annuelle	Annuelle	Annuelle	
Rendement à l'échéance	5,63%	6,63%	6,25%	5,13%	5,25%	6,63%	6,00%	6,875%	5,00%	4,30%	5,75%	
Mode d'amortissement	In fine	Constant sur les 3 dernières	Constant sur les 3 dernières	In fine	Constant sur les 3 dernières	Constant sur les 3 dernières	Constant sur les 3 dernières	Constant sur les 3 dernières	Constant sur les 3 dernières	Constant sur les 3 dernières	Constant sur les 3 dernières	
Bourse de Cotation	Bourse de Luxembourg						Bourse de Dublin			Bourse de Luxembourg		

Source : MEF/DGTCP/DDPD

Les montants mobilisés s'élèvent globalement à 3 000 000 000 de dollars US et 5 875 000 000 d'Euros.

A noter que l'opération de février 2021 a consisté en une réouverture des séries Eurobonds EUR existantes à échéance 2032 (émise en 2020) et 2048 (émise en 2018).

S'agissant des émissions de 2017, 2019 et 2020, elles ont permis d'effectuer des rachats partiels des Eurobonds à échéance 2032, 2024 et 2028 (USD) et 2025 (EUR).

- En 2017, les Eurobonds à échéance 2032 et 2024 ont été rachetés à hauteur de 750 millions USD.
- En 2019, les Eurobonds à échéance 2032 et 2024 ont été rachetés à hauteur de 1 112,3 millions USD et celui de 2025 à 300 millions EUR.
- En 2020, les Eurobonds à échéance 2032 et 2028 ont été rachetés à hauteur de 486 millions de USD et celui de 2025 à 85 millions d'EUR.

#### **IV. DETTE GARANTIE**

Le stock de la dette garantie par l'Etat s'élève à 557,6 milliards FCFA à fin mars 2023 et représente 1,2% du PIB contre 632,9 milliards FCFA à la période correspondante en 2022, soit 1,4% du PIB.

## ANNEXES

### ANNEXE A – Notation souveraine

Agences	Notation <sup>1</sup>	Perspective	Dernière publication	Evolution récente
Moody's	Ba3	Positive	27 juin 2022	n.r.
S&P	BB-	Stable	17 mai 2023	n.r.
Fitch	BB-	Stable	24 février 2023	n.r.

**Note 1.** Notation de défaut à long terme en devises

**Sources:** Moody's, S&P, Fitch

## ANNEXE B – Performance secondaire des Eurobonds

### PRIX

DATE	Spot	Variation en pp				
	31/03/2023	Δ 1 semaine	Δ 1 mois	Δ 3 mois	Δ 6 mois	Δ 1 an
<b>USD</b>						
RCI 2024	97,0	(0,0)	0,7	0,4	6,7	(2,5)
RCI 2028	96,3	2,4	1,2	(1,0)	7,1	(5,8)
RCI 2032	93,6	1,1	2,4	(1,6)	7,9	(4,7)
RCI 2033	87,0	1,9	0,6	(2,7)	11,0	(9,9)
<b>EUR</b>						
RCI 2025	97,6	0,2	0,6	0,8	5,4	(5,9)
RCI 2030	82,4	0,8	(1,1)	(2,8)	9,1	(10,4)
RCI 2031	82,3	0,8	(1,1)	(2,2)	9,8	(10,7)
RCI 2032	76,5	1,1	0,1	(3,0)	9,2	(11,8)
RCI 2040	74,1	1,3	0,3	(2,0)	11,2	(17,2)
RCI 2048	69,6	1,3	0,5	(1,7)	10,4	(18,0)

### RENDEMENT (YTM)

DATE	Spot	Variation en bps				
	31/03/2023	Δ 1 semaine	Δ 1 mois	Δ 3 mois	Δ 6 mois	Δ 1 an
<b>USD</b>						
RCI 2024	7,84	4	(41)	7	(366)	224
RCI 2028	7,28	(60)	(28)	29	(166)	133
RCI 2032	7,46	(30)	(66)	50	(220)	132
RCI 2033	8,02	(30)	(8)	44	(179)	150
<b>EUR</b>						
RCI 2025	6,32	(9)	(23)	(27)	(217)	237
RCI 2030	8,73	(17)	27	69	(186)	229
RCI 2031	8,92	(15)	23	47	(187)	202
RCI 2032	8,81	(22)	1	66	(174)	230
RCI 2040	10,07	(20)	(3)	31	(191)	230
RCI 2048	9,97	(20)	(7)	26	(173)	222

### Z-SPREAD

DATE	Spot	Variation en bps				
	31/03/2023	Δ 1 semaine	Δ 1 mois	Δ 3 mois	Δ 6 mois	Δ 1 an
<b>USD</b>						
RCI 2024	332	8	43	20	(401)	3
RCI 2028	390	(42)	47	41	(175)	36
RCI 2032	438	(23)	(2)	88	(279)	43
RCI 2033	492	(16)	51	74	(167)	63
<b>EUR</b>						
RCI 2025	295	(18)	16	(35)	(288)	(17)
RCI 2030	623	(25)	76	83	(227)	68
RCI 2031	624	(16)	59	55	(217)	34
RCI 2032	627	(21)	42	82	(199)	71
RCI 2040	720	(22)	23	34	(212)	62
RCI 2048	721	(11)	22	20	(191)	59

Source. Bloomberg

## GLOSSAIRE

## **COMMISSION**

Ce terme désigne généralement le montant payé à un agent- personne physique, courtier ou institution financière- qui a assuré une transaction entraînant la vente ou l'achat de biens ou de services. Dans le domaine bancaire, les agents et courtiers sont habituellement rémunérés selon un système qui les autorise à retenir un certain pourcentage (commission) des primes qu'ils produisent. Il s'agit également du paiement effectué en contrepartie d'un service, par exemple une commission d'engagement, une commission d'agent et une commission de gestion.

## **CRÉANCIER**

Organisme ou entité qui fournit des biens et services remboursables dans les conditions prévues par un accord de prêt.

## **CREANCIERS BILATERAUX**

Il s'agit de gouvernements. Leurs créances se composent de prêts accordés ou garantis par l'Etat ou par des organismes officiels tels que les établissements de crédit à l'exportation. Certains créanciers officiels prennent part aux rééchelonnements de dettes engagés sous l'égide du Club de Paris.

## **CREANCIERS MULTILATERAUX**

Institutions multilatérales telles que le FMI, le Groupe de la Banque Mondiale, ainsi que les banques de développement multilatérales régionales, comme le Groupe de la Banque Africaine de Développement.

## **CRÉANCIER PRIVÉ**

Créancier qui n'est ni un gouvernement ni un organisme du secteur public. Il s'agit des investisseurs privés en obligations, des banques et autres institutions financières privées, des industriels, exportateurs et autres fournisseurs de biens qui détiennent une créance financière.

## **DETTE EXTERIEURE**

Montant des engagements contractés vis-à-vis des non-résidents.

## **DETTE INTERIEURE**

Montant des engagements contractés vis-à-vis des résidents.

## **DISPONIBLE DES ENGAGEMENTS**

Montant d'un prêt qui peut encore être tiré ou décaissé.

## **ENCOURS DE LA DETTE**

Montant qui a été décaissé mais qui n'a pas encore été remboursé ou annulé. En d'autres termes, il s'agit du total des décaissements réels moins les remboursements du principal.

## **OBLIGATIONS DU TRESOR**

Titres à moyen et long termes émis par un Etat, une collectivité locale ou une entreprise. Il existe plusieurs types d'obligations à savoir : les Obligations Assimilables du Trésor (OAT), les Obligations du Trésor par Adjudication (OTA) et les emprunts obligataires par appel public à l'épargne. Ces titres sont émis par adjudication ou syndication.

## **PRINCIPAL**

Capital investi ou argent prêté ou emprunté, portant parfois intérêt.

## **RESTRUCTURATION**

La restructuration est la modification des conditions de remboursement de la dette. Elle peut s'effectuer soit au travers d'une modification des termes contractuels de la dette existante (on parle alors de « rééchelonnement »), soit par échange de la dette avec un nouvel instrument (notamment, au travers du « refinancement »), soit par les annulations partielles ou totales de dette (remise de dette).

## **SERVICE DE LA DETTE**

Tout paiement à effectuer au titre du principal, des intérêts et des commissions d'un prêt.